



ООО «Курскстройпроект»

**«РЕКОНСТРУКЦИЯ АВТОМОБИЛЬНОЙ ДОРОГИ
МЕСТНОГО ЗНАЧЕНИЯ «СТ. ОХОЧЕВКА – С-3
«ЩИГРОВСКИЙ» -МАУ «ДЕТСКИЙ
ОЗДОРОВИТЕЛЬНЫЙ ЛАГЕРЬ ИМ.
В.ТЕРЕЩЕНКО»**

ПРОЕКТ ПЛАНИРОВКИ ТЕРРИТОРИИ

Материалы по обоснованию

**Раздел 3 «Материалы по обоснованию проекта планировки
территории. Графическая часть»**

0144200001821000050-ППТ 2.1

Том 3

Директор

Домашев В.И.

Главный инженер проекта

Сукнев Д.А.

2021

Согласовано		
Инв. № подл.		
Подп. И дата		
Инв. № подл.		

Содержание

Обозначение	Наименование	Примечание
0144200001821000050-ППТ 2.1-С	Содержание	2
0144200001821000050-СП	Состав проекта планировки территории	3
0144200001821000050-ППТ 2.1-ГЗ	Гарантийная запись	4
0144200001821000050-ППТ 2.1-ГЧ.1	Ситуационная схема	5
0144200001821000050-ППТ 2.1-ГЧ.2	Схема использования территории в период подготовки проекта планировки территории	6
0144200001821000050-ППТ 2.1-ГЧ.3	Схема организации улично-дорожной сети и движения транспорта. Схема вертикальной планировки территории, инженерной подготовки и инженерной защиты территории. Схема конструктивных и планировочных решений	8
0144200001821000050-ППТ 2.1-ГЧ.4	Схема границ зон с особыми условиями использования территорий, особо охраняемых природных территорий, лесничеств	10
0144200001821000050-ППТ 2.1-ГЧ.5	Схема границ территорий, подверженных риску возникновения чрезвычайных ситуаций природного и техногенного характера	12

Согласовано			

Взам. инв. №	

Подп. и дата	

Инв. № подл.	

						Администрация Щигровского района Курской области			
						0144200001821000050-ППТ 2.1-С			
Изм	Кол.уч	Лист	№док	Подп.	Дата				
Разраб.		Поляков			11.21	Проект планировки территории. Графическая часть	Стадия	Лист	Листов
Проверил		Домашев			11.21		П	1	12
							ООО «Курскстройпроект»		
Н. контр.		Сукнев			11.21				
ГИП		Сукнев			11.21				

Состав проекта планировки территории

№ тома	Обозначение	Наименование	Примечание
--------	-------------	--------------	------------

Основная часть проекта планировки территории			
--	--	--	--

1	0144200001821000050-ППТ 1.1	Раздел 1. Проект планировки территории. Графическая часть	
---	-----------------------------	--	--

2	0144200001821000050-ППТ 1.2	Раздел 2. Положения о размещении линейных объектов	
---	-----------------------------	--	--

Материалы по обоснованию проекта планировки территории			
--	--	--	--

3	0144200001821000050-ППТ 2.1	Раздел 3. Материалы по обоснованию проекта планировки территории. Графическая часть	
---	-----------------------------	--	--

4	0144200001821000050-ППТ 2.2	Раздел 4. Материалы по обоснованию проекта планировки территории. Пояснительная записка	
---	-----------------------------	--	--

Согласовано	

Взам. инв. №	
--------------	--

Подп. и дата	
--------------	--

Инв. № подл.	
--------------	--

						Администрация Щигровского района Курской области				
						0144200001821000050-СП				
Изм	Кол.уч	Лист	№док	Подп.	Дата	Проект планировки территории. Графическая часть		Стадия	Лист	Листов
Разраб.		Поляков			11.21			П		
Проверил		Домашев			11.21					
Н. контр.		Сукнев			11.21			ООО «Курскстройпроект»		
ГИП		Сукнев			11.21					

Гарантийная запись

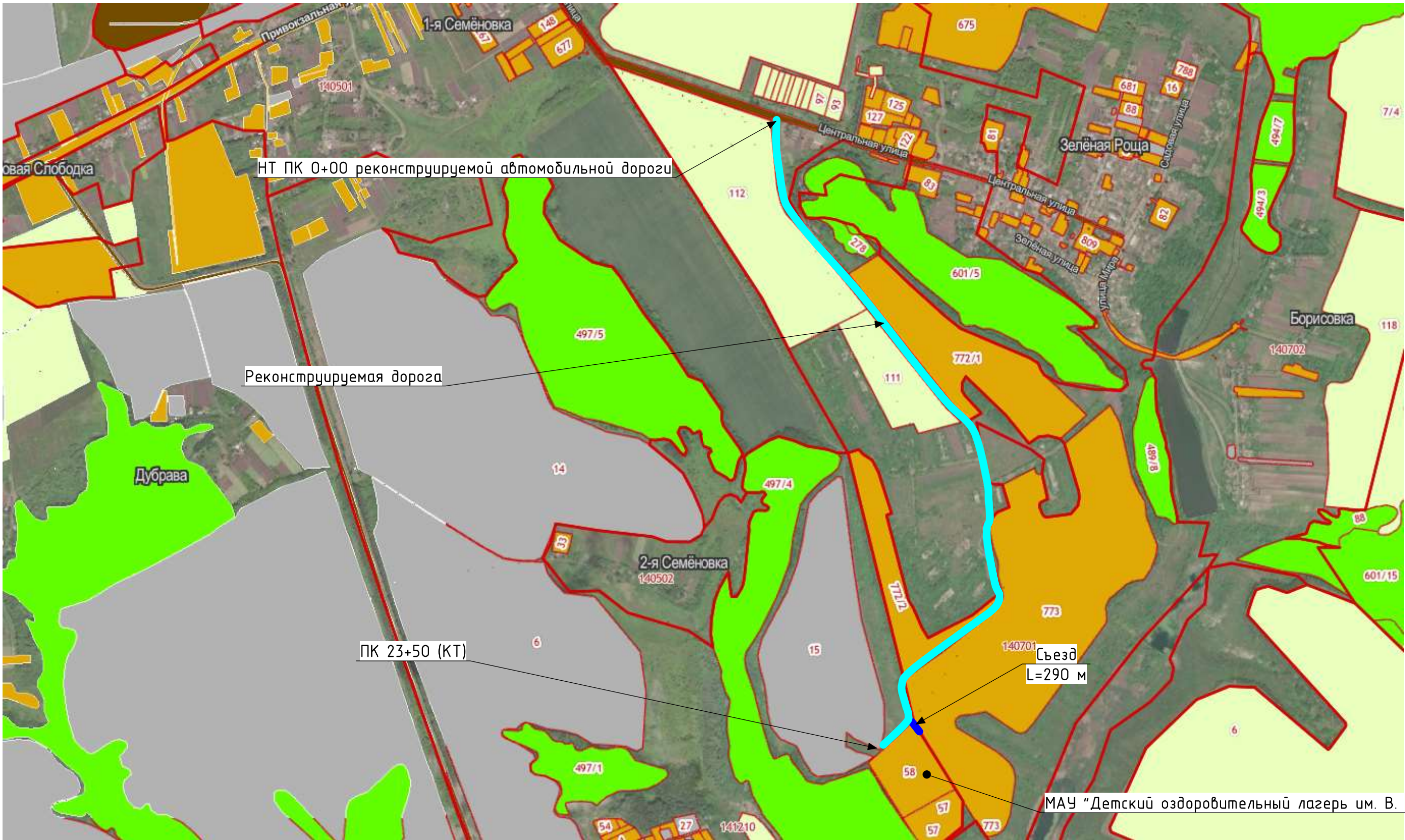
Проект планировки территории разработан в соответствии с заданием на проектирование, документами об использовании земельного участка для строительства, техническими регламентами, в том числе устанавливающими требования по обеспечению безопасной эксплуатации зданий, строений, сооружений и безопасного использования прилегающих к ним территорий, и с соблюдением технических условий.

ГИП

Сукнев Д.А.

Инв. № подл.	Подп. и дата	Взам. инв. №							Лист 1
Изм	Кол.уч	Лист	№док	Подп.	Дата	0144200001821000050-ППТ 2.1-ГЗ			

[illegible]

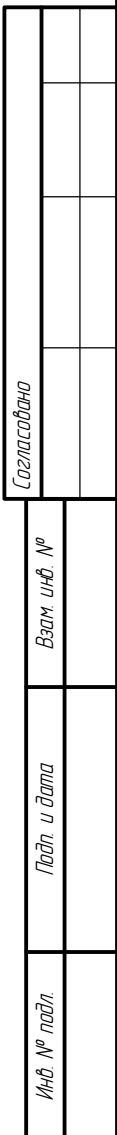


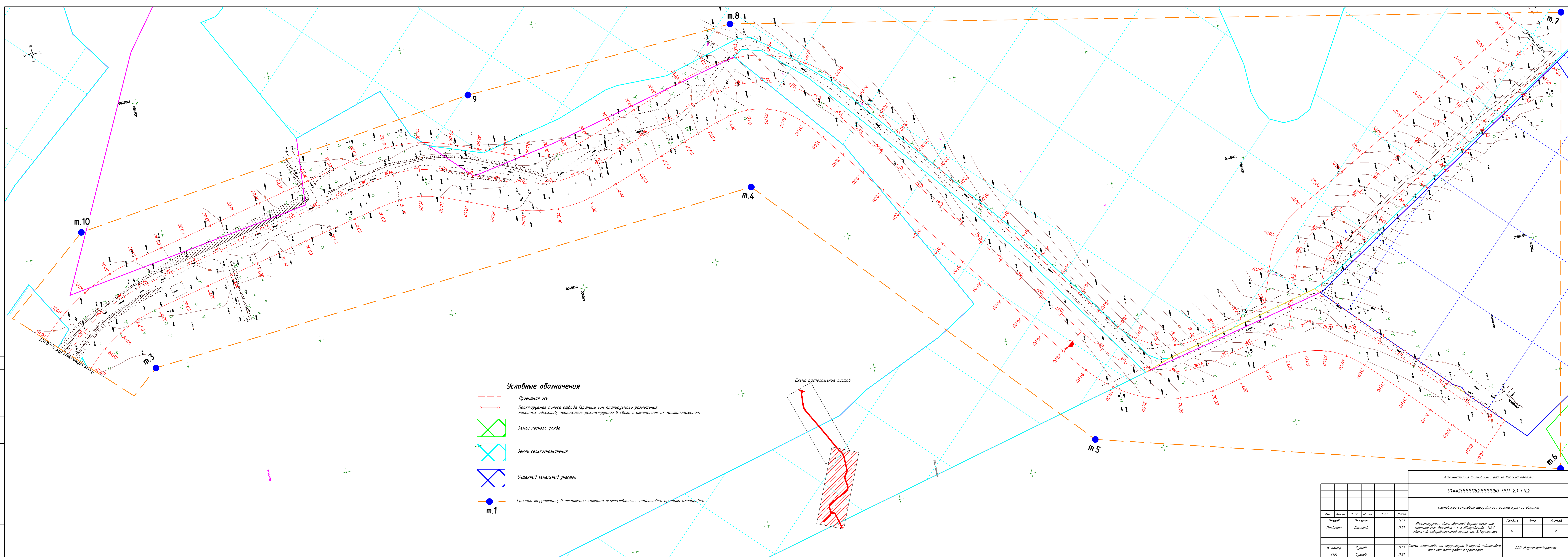
Согласовано					
Взам. инд. №					
Подп. и дата					
Инв. № подл.					

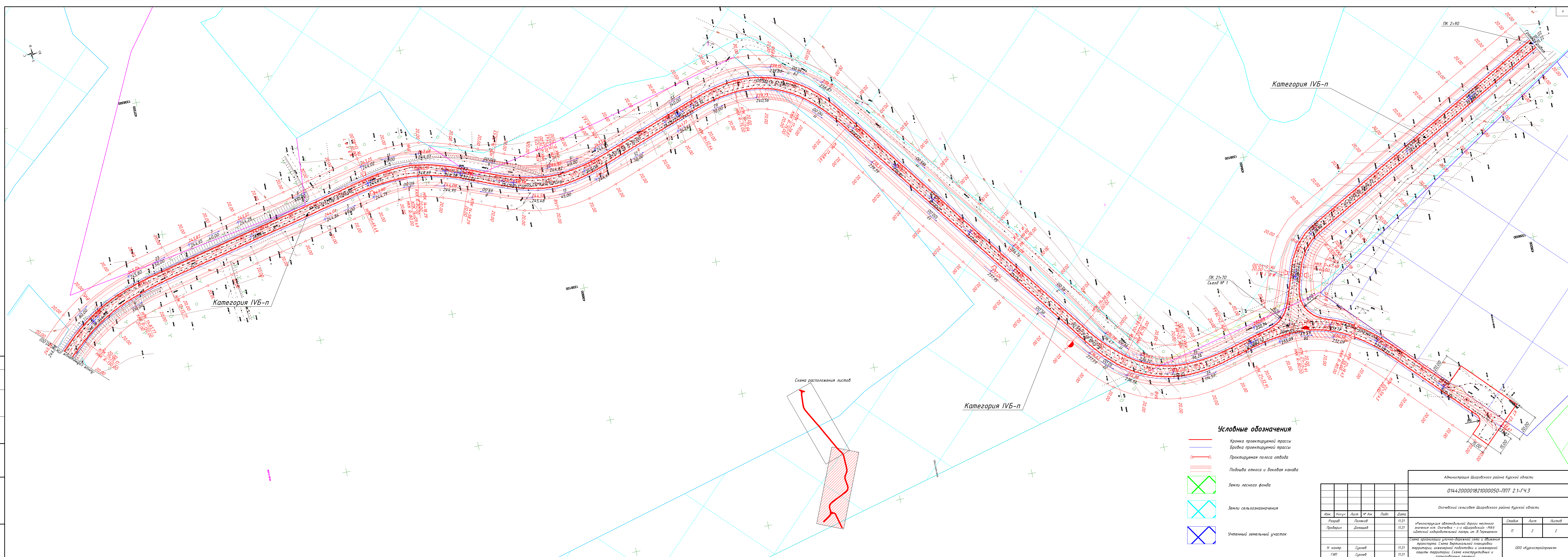
Изм.	Кол.уч.	Лист	№ док.	Подп.	Дата
Разраб.	Поляков				11.21
Проверил	Домашев				11.21
Н. контр.	Сукнев				11.21
ГИП	Сукнев				11.21

Администрация Щигровского района Курской области		
0144200001821000050-ППТ 2.1-ГЧ.1		
Охочевский сельсовет Щигровского района Курской области		
«Реконструкция автомобильной дороги местного значения «ст. Охочевка - с-з «Щигровский» -МАУ «Детский оздоровительный лагерь им. В.Терещенко»	Стадия	Лист
	П	
Ситуационная схема		ООО «Курскстройпроект»

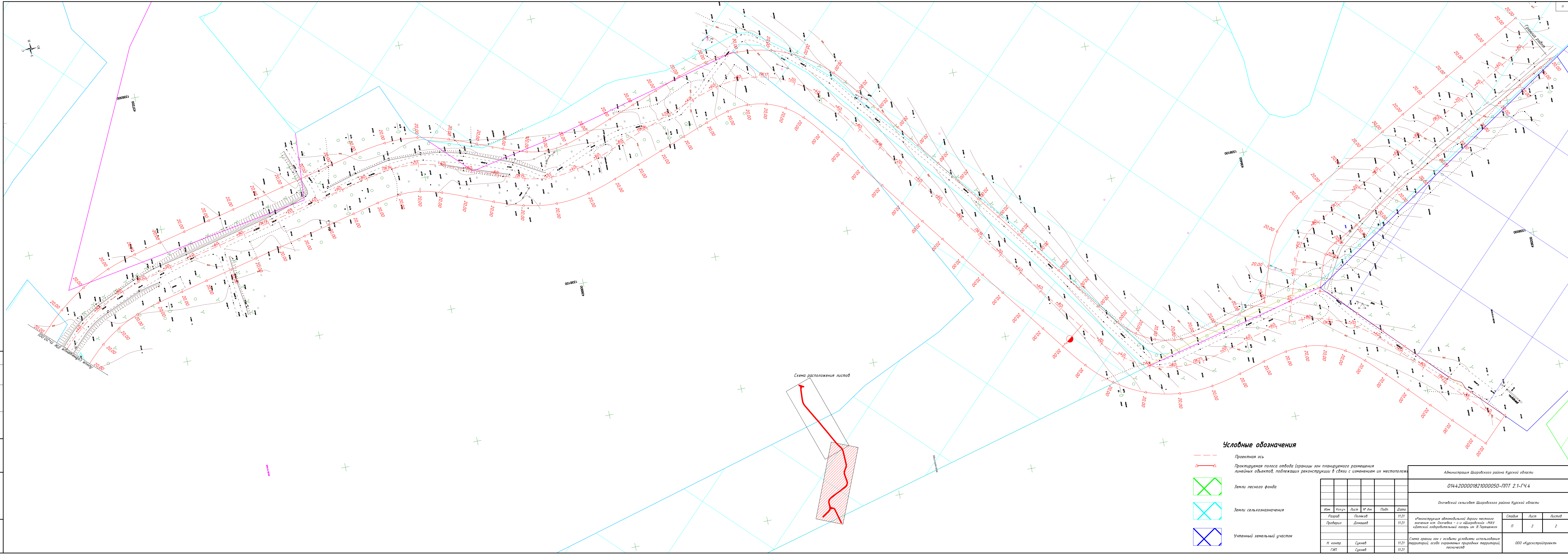
№№ п/п	Полн и дана	Бам ил №	Санадабаа		







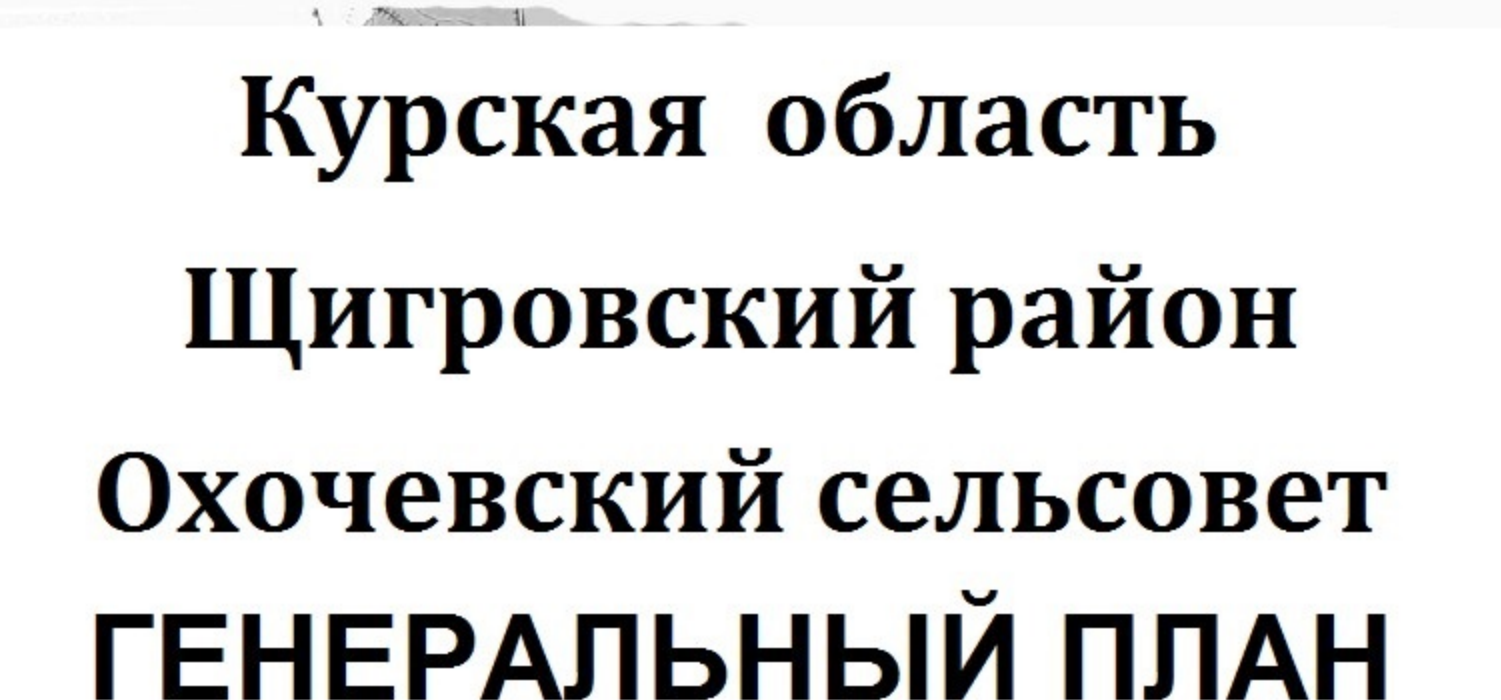
						Администрация Широкского района Курской области			
						0144200001821000050-ППТ 2.1-Г.Ч.3			
						Охочевский сельсовет Широкского района Курской области			
Изм.	Колуч.	Лист	№ вкл.	Подп.	Дата				
Разраб.		Полтахов		11.21	«Реконструкция автомобильной дороги местного значения ист. Охочевока - с-я «Широкое» - МАУ «Детский дошкольный лагерь им. В.Ф.Решетова»	Стадия	Лист	Листов	
Проверил		Домашнев		11.21		П	2	2	
Схема организации улично-дорожной сети и движения транспорта. Схема вертикальной планировки территории, инженерной подготовки и инженерной защиты территории. Схема конструктивных и технологических элементов						000 «Курскстройпроект»			
Н. инж.		Сучнев		11.21					
ГМП		Сучнев		11.21					



Условные обозначения

- Проектная ось
- Проектируемая полоса отвода (границы зон планируемого размещения линейных объектов, подлежащих реконструкции в связи с изменением их местоположения)
- Земли лесного фонда
- Земли сельскохозяйственного назначения
- Учтенный земельный участок

Администрация Ширяевского района Курской области									
0144200001821000050-ППТ 2.1-ГЧ.4									
Окочевский сельсовет Ширяевского района Курской области									
Изм.	Колуч.	Лист	№ док.	Подп.	Дата	«Реконструкция автомобильной дороги местного значения от Окочева с-п Ширяевский -МНУ «Детский оздоровительный лагерь им. В.Терешкина»			
Разработ.	Поляков				1121				
Проверил	Домашев				1121				
						Схема границ зон с особыми условиями использования территорий, особо охраняемых природных территорий, лесничеств	Стадия	Лист	Листов
Н. контр.	Сукнеб				1121				
ГИП	Сукнеб				1121	ООО «Курскстройпроект»			

[illegible]



ООО «Курскстройпроект»

**«РЕКОНСТРУКЦИЯ АВТОМОБИЛЬНОЙ ДОРОГИ
МЕСТНОГО ЗНАЧЕНИЯ «СТ. ОХОЧЕВКА – С-З
«ЩИГРОВСКИЙ» -МАУ «ДЕТСКИЙ
ОЗДОРОВИТЕЛЬНЫЙ ЛАГЕРЬ ИМ.
В.ТЕРЕЩЕНКО»**

ПРОЕКТ ПЛАНИРОВКИ ТЕРРИТОРИИ

Материалы по обоснованию

**Раздел 4 «Материалы по обоснованию проекта планировки
территории. Пояснительная записка»**

0144200001821000050-ППТ 2.2

Том 4

Директор

Домашев В.И.

Главный инженер проекта

Сукнев Д.А.

2021

Согласовано			
Инов. № подл.			
Подп. И дата			
Инов. № подл.			

Содержание тома

Содержание тома 2

Состав проекта планировки территории 4

1 Описание природно-климатических условий территории, в отношении которой разрабатывается проект планировки территории..... 5

2 Обоснование определения границ зон планируемого размещения линейных объектов 11

3 Обоснование определения границ зон планируемого размещения линейных объектов, подлежащих реконструкции в связи с изменением их местоположения12

4 Обоснование определения предельных параметров застройки территории в границах зон планируемого размещения объектов капитального строительства, проектируемых в составе линейных объектов 14

5 Ведомость пересечений границ зон планируемого размещения линейного объекта (объектов) с сохраняемыми объектами капитального строительства (здание, строение, сооружение, объект, строительство которого не завершено), существующими и строящимися на момент подготовки проекта планировки территории..... 15

6 Ведомость пересечений границ зон планируемого размещения линейного объекта (объектов) с объектами капитального строительства, строительство которых запланировано в соответствии с ранее утвержденной документацией по планировке территории 16

7 Ведомость пересечений границ зон планируемого размещения линейного объекта (объектов) с водными объектами (в том числе с водотоками, водоемами, болотами и т.д.) 17

Согласовано							Администрация Щигровского района Курской области					
							0144200001821000050-ППТ 2.2-С					
	Изм	Кол.уч	Лист	№док	Подп.	Дата						
	Инав. № подл.	Разраб.	Поляков			11.21	Материалы по обоснованию проекта планировки территории. Пояснительная записка			Стадия	Лист	Листов
	Проверил	Домашев			11.21					1	17	
	Н. контр.	Сукнев			11.21	ООО «Курскстройпроект»						
	ГИП	Сукнев			11.21							

Состав проекта планировки территории

№ тома	Обозначение	Наименование	Примечание
Основная часть проекта планировки территории			
1	0144200001821000050-ППТ 1.1	Раздел 1. Проект планировки территории. Графическая часть	
2	0144200001821000050-ППТ 1.2	Раздел 2. Положения о размещении линейных объектов	
Материалы по обоснованию проекта планировки территории			
3	0144200001821000050-ППТ 2.1	Раздел 3. Материалы по обоснованию проекта планировки территории. Графическая часть	
4	0144200001821000050-ППТ 2.2	Раздел 4. Материалы по обоснованию проекта планировки территории. Пояснительная записка	

Согласовано	

Взам. инв. №	
--------------	--

Подп. и дата	
--------------	--

Инв. № подл.	
--------------	--

						Администрация Щигровского района Курской области		
						0144200001821000050-СП		
						Материалы по обоснованию проекта планировки территории. Пояснительная записка		
Изм	Кол.уч	Лист	№док	Подп.	Дата			
Разраб.		Поляков			11.21			
Проверил		Домашев			11.21			
Н. контр.		Сукнев			11.21			
ГИП		Сукнев			11.21			
						Стадия	Лист	Листов
						П	1	
						ООО «Курскстройпроект»		

1 Описание природно-климатических условий территории, в отношении которой разрабатывается проект планировки территории

Климат Курской области умеренно континентальный, с умеренно холодной зимой и теплым летом. Континентальность усиливается с запада на восток.

Территория области за год получает солнечной энергии 89 ккал на 1 см² поверхности, а с учетом отражения – 36 ккал/см². Продолжительность солнечного сияния в год составляет около 1780 часов (45 % летом, и около 55 % зимой). Для области характерна пасмурная погода, общее число пасмурных дней в год составляет около 60 %, облачных и ясных – по 20 %. Развитию большой облачности способствует относительно высокая влажность воздуха и частые циклоны.

Характер атмосферной циркуляции в Центрально-Черноземных областях в течение теплого времени года обуславливает преимущественно режим антициклональной погоды, формирующейся в массах континентально-умеренного воздуха, который здесь господствует в течение всего года.

Морские воздушные массы атлантического происхождения, также, как и арктический воздух, поступающий с северо-запада и севера, приходят на территорию Центрально-Черноземных областей преимущественно в измененном виде, потеряв по пути своего следования значительную часть своих основных свойств. В то же время географическое положение территории благоприятно для проникновения летом воздушных масс континентально-тропического происхождения, надвигающихся с юго-востока, из районов Казахстана и Средней Азии.

В начале и конце зимы, а нередко и в январе, полоса высокого давления разрушается циклонами, прорывающимися с юго-запада или с юга, с Балкан или Черного моря. Прорывы южных циклонов обычно сопровождаются снегопадами, метелями, оттепелями.

Инв. № подл.	Подп. и дата	Взам. инв. №							Лист
Изм	Кол.уч	Лист	№док	Подп.	Дата	0144200001821000050-ППТ 2.2-ТЧ			1

Участок проектирования относится к строительно-климатическому подрайону II В.

Среднегодовая температура воздуха по области колеблется от плюс 4,6 (на севере) до плюс 6,1 °С (на юго-западе). Период со среднесуточной температурой воздуха выше 0 °С продолжается 220 – 235 дней, с температурой выше плюс 5 °С - 180 – 195 дней, выше плюс 10 °С - 140 – 150 дней, выше плюс 15 °С - 90 – 110 дней. Длительность безморозного периода - 140 – 160 дней. Летом среднесуточная температура воздуха, как правило, держится в пределах плюс 15 – 20 °С, зимой – от 0 °С до минус 5 °С. Абсолютный максимум температуры воздуха достигает плюс 41 °С, абсолютный минимум – минус 40 °С.

Средняя продолжительность отдельных сезонов года: зима длится около 135, весна – 55, лето – 105, осень – 70 дней.

Для области характерна неоднородность в распределении атмосферных осадков. В северо-западных районах выпадает от 550 до 640 мм осадков в год, на остальной территории – от 475 до 550 мм в год. На тёплый период (апрель-октябрь) приходится 65–70 % годовой суммы осадков.

Постоянный снежный покров устанавливается в первой декаде декабря, в начале марта начинается снеготаяние, длящееся около 25 дней. Высота снежного покрова колеблется от 20 до 40 см (максимум 60 см), а сам покров лежит в среднем 3,5-4 месяца.

Повторяемость выпадения града – 2,1 дня в году.

Средняя дата разрушения снежного покрова – 30 марта, появление снежного покрова 9 ноября.

Число дней в году с устойчивым снежным покровом – 112 дней.

Средняя из наибольших декадных высот снежного покрова за зиму – 42 см.

Среднегодовое количество осадков 589 мм, что характерно для зоны умеренного увлажнения.

Инв. № подл.	Подп. и дата	Взам. инв. №					0144200001821000050-ППТ 2.2-ТЧ		Лист
									2
			Изм	Кол.уч	Лист	№док	Подп.	Дата	

Район расположения автодороги относится к III₂ дорожно-климатической зоне, которая характеризуется умеренно-континентальным климатом с тёплым и влажным летом и сравнительно-холодной зимой.

Проектируемая автомобильная дорога находится на территории Ивановского сельсовета, который расположен в лесостепной зоне.

Географическое положение рассматриваемой территории обеспечивает получение значительной суммы солнечной радиации в весенне-летний период года, минимум приходится на зиму. Существенное влияние на состояние баланса тепла и влаги оказывает атмосферная циркуляция.

Число дней в году с температурой воздуха 0 °С – 228 дней и ниже 0 °С – 137 дней.

Преобладающее направление ветра в летний период – западное. Преобладающее направление ветра в зимний период – юго-восточное. Максимальная скорость ветра может достигать 1 раз в год 22 м/с, 1 раз в 10 лет – 28 м/с, 1 раз в 20 лет – 30 м/с.

По давлению ветра изучаемая территория относится ко II-ому ветровому району. Нормативное значение ветрового давления равно $W_0 = 0,23$ кПа или 23 кгс/м² и $W_0 = 0,30$ кПа или 30 кгс/м², соответственно.

Расчетная высота снежного покрова, имеющая вероятность 5% (1 раз в 20 лет) – 77см.

Район по расчетному значению веса снегового покрова – III.

Число дней с гололедом – 34 дня.

Число дней с оттепелями – 273 дня.

Нормативная глубина промерзания – 1,06 м.

Район по толщине стенки гололеда – относится к району II.

По гололедно-изморозевым образованиям территория проектирования относится к III-му району с нормативной толщиной стенки гололеда 1 раз в 5 лет не менее 5 и 10 мм соответственно.

Инв. № подл.	Подп. и дата	Взам. инв. №							Лист
			0144200001821000050-ППТ 2.2-ТЧ						
Изм	Кол.уч	Лист	№док	Подп.	Дата				3

В геоморфологическом отношении изучаемый участок приурочен к склону водораздела.

Ниже приведены результаты многолетних метеорологических наблюдений (станция «Курск») в таблицах 1-10.

Таблица 1 – Средняя месячная и годовая температура воздуха

Месяц	I	II	III	IV	V	VI	VII	VIII	XI	X	XI	XII	За год
t, C°	-8,6	-8,4	-3,4	5,8	13,7	17,4	19,3	18,2	12,6	5,6	-0,9	-6,2	5,4

Таблица 2 – Абсолютный минимум температуры воздуха

Месяц	I	II	III	IV	V	VI	VII	VIII	XI	X	XI	XII	За год
t, C°	-34	-35	-33	-16	-6	0	6	4	-4	-17	-30	-38	-38

Таблица 3 – Абсолютный максимум температуры воздуха

Месяц	I	II	III	IV	V	VI	VII	VIII	XI	X	XI	XII	За год
t, C°	5	5	16	26	33	37	36	37	34	26	18	8	37

Таблица 4 – Даты перехода среднесуточной температуры воздуха

Через 0°С			Через +5°С			Через +10°С		
27.III			13.IV			29.IV		
11.XI			18.X			17.IX		

Таблица 5 – Средняя месячная и годовая скорость ветра

Месяц	I	II	III	IV	V	VI	VII	VIII	XI	X	XI	XII	За год
м/с	4,8	5,2	5,0	4,6	4,2	3,8	3,5	3,4	3,9	4,5	4,8	5,2	4,5

Таблица 6 – Количество атмосферных осадков по месяцам и за год

Месяц	I	II	III	IV	V	VI	VII	VIII	XI	X	XI	XII	За год
мм	44	35	38	42	56	72	78	61	42	48	51	51	615

Инв. № инв. №

Подп. и дата

Инв. № подл.

0144200001821000050-ППТ 2.2-ТЧ

Лист

4

Изм	Кол.уч	Лист	№док	Подп.	Дата
-----	--------	------	------	-------	------

Таблица 7 – Число дней с осадками более 0,1 мм и более 5,0 мм

Месяц	I	II	III	IV	V	VI	VII	VIII	XI	X	XI	XII	За год
0,1	18,9	15,4	14,8	12,8	12,5	12,8	13,6	13,0	10,9	12,9	15,9	18,6	172,1
5,0	2,1	2,0	2,0	2,6	3,5	4,0	7,8	4,1	2,6	2,9	2,9	2,7	39,2

Таблица 8 – Среднемесячная и годовая относительная влажность воздуха

Месяц	I	II	III	IV	V	VI	VII	VIII	XI	X	XI	XII	За год
%	86	84	83	74	64	65	70	73	75	81	86	87	77

Таблица 9 – Число дней в году с метелями

Месяц	I	II	III	IV	X	XI	XII	За год
Среднее	7	7	6	0,7	0,4	3	5	29
Наибольшее	13	15	13	2	2	11	16	42

Таблица 10 – Число дней с туманом

Месяц	I	II	III	IV	V	VI	VII	VIII	XI	X	XI	XII	За год
Среднее	12	9	10	5	2	0,2	1	2	3	6	12	15	78
Наибольшее	20	19	19	12	5	2	3	9	7	13	20	27	109

На рисунке 2 изображена роза ветров: а) «январь», б) «июль», в) «январь-июль».

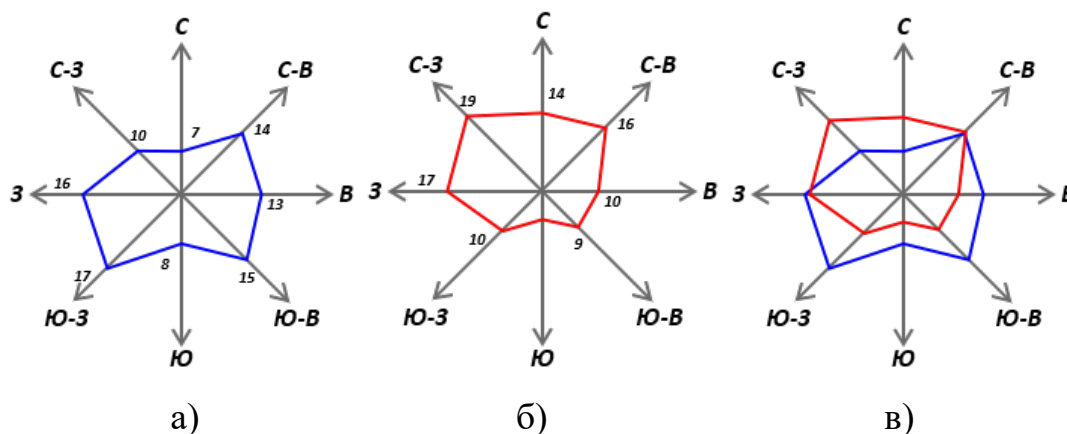


Рисунок 2 Роза ветров. Курск

Участок проектирования находится в Щигровском районе Курской области.

Взам. инв. №

Подп. и дата

Инв. № подл.

0144200001821000050-ППТ 2.2-ТЧ

Лист

5

Курская область расположена в центре Восточно-Европейской (Русской) равнины, на юго-западных склонах Среднерусской возвышенности. Площадь области – 29,8 тыс. км2.

Высота поверхности над уровнем моря, в основном, 175-225 м. Наиболее приподнята центральная часть области. По ее восточной окраине, почти в меридиональном направлении тянется Тимско-Щигровская гряда.

Геоморфологическое своеобразие Среднерусской возвышенности заключается в ее резком и молодом эрозионном расчленении. Возвышенность представляет собой классический район развития овражно-балочного рельефа.

На территории Курской области насчитывается 902 реки, 785 прудов и водохранилищ. Наиболее крупные искусственные водоемы – Михайловское на р. Свапа и пруд-охладитель Курской АЭС в пойме р. Сейм. Наиболее крупные реки – Сейм, Тускарь, Псел, Усожа, Свапа и другие.

Основные реки —Сейм (протяжённость по территории района 83 км), Обеста (52 км), Амонька (35 км), Рыло (21 км), Клевень (42 км), Каменка (14 км), Крупка (10 км).

В непосредственной близости от участка проектирования располагаются лиственные деревья, растительность, близкая к синантропной.

Инв. № подл.	Подп. и дата	Взам. инв. №							0144200001821000050-ППТ 2.2-ТЧ	Лист
										6
			Изм	Кол.уч	Лист	№док	Подп.	Дата		

2 Обоснование определения границ зон планируемого размещения линейных объектов

Размещения новых объектов не предусматривается.

Инв. № подл.	Подп. и дата	Взам. инв. №							0144200001821000050-ППТ 2.2-ТЧ	Лист	
											7
			Изм	Кол.уч	Лист	№док	Подп.	Дата			

3 Обоснование определения границ зон планируемого размещения линейных объектов, подлежащих реконструкции в связи с изменением их местоположения

Реконструкция проводится в целях реализации генерального плана Муниципального образования «Охочевский Сельсовет» Щигровского района Курской области (Решение №11/01 от 30.10.2013 года «Об утверждении Генерального плана муниципального образования «Охочевский сельсовет» Щигровского района Курской области») и в связи с изменением категории дороги и изменении границ полосы постоянного отвода.

Проектная ось трассы проходит по существующему направлению автомобильной дороги в целях минимизации изъятия земельных участков у собственников (разница на 6 600 кв. м.). Искусственные сооружения расположены в пониженных местах, где необходим перепуск воды через земляное полотно автомобильной дороги. Места установки элементов обустройства соответствуют ГОСТ Р 52289-2019 «Технические средства организации дорожного движения. Правила применения дорожных знаков, разметки, светофоров, дорожных ограждений и направляющих устройств».

Параметры автомобильной дороги установлены согласно ГОСТ Р 58818-2020 «Дороги автомобильные с низкой интенсивностью движения. Проектирование, конструирование и расчет»:

- 1) категория автомобильной дороги - IVБ-п (для подъезда к рекреационным зонам);
- 2) число полос движения – 2;
- 3) пересечения с автомобильными дорогами отсутствует. Имеется примыкание на ПК 21+70 для осуществления заезда на автомобильную дорогу с полей. Категория примыкания - IVБ-п (для подъезда к рекреационным зонам);
- 4) водопропускные трубы приняты диаметром 1 м и 0,5 м в зависимости от расчетного расхода: 0,39 для труб диаметром 1 м и 0,16 для труб 0,5 м. Трубы

Инв. № подл.	Подп. и дата	Взам. инв. №	зонам);						
			2) число полос движения – 2;						
			3) пересечения с автомобильными дорогами отсутствует. Имеется примыкание на ПК 21+70 для осуществления заезда на автомобильную дорогу с полей. Категория примыкания - IVБ-п (для подъезда к рекреационным зонам);						
4) водопропускные трубы приняты диаметром 1 м и 0,5 м в зависимости от расчетного расхода: 0,39 для труб диаметром 1 м и 0,16 для труб 0,5 м. Трубы									
									Лист
Изм	Кол.уч	Лист	№док	Подп.	Дата	0144200001821000050-ППТ 2.2-ТЧ			

диаметром 1 м приняты по серии Шифр 2175РЧ, труба диаметром 0,5 м принята по серии Шифр 1484;

5) параметры элементов обустройства приняты по ГОСТ Р 52289-2019 «Технические средства организации дорожного движения. Правила применения дорожных знаков, разметки, светофоров, дорожных ограждений и направляющих устройств».

На проектируемом участке особо охраняемых природных территорий, объектов историко-культурного наследия нет. Пересечение и сближение с линиями электропередач выполнено согласно ГОСТ Р 52748-2007 «Дороги автомобильные общего пользования. Нормативные нагрузки, расчетные схемы нагружения и габариты приближения».

Мероприятия по защите территорий от чрезвычайных ситуаций природного и техногенного характера отсутствуют.

Мероприятия по гражданской обороне и обеспечению пожарной безопасности отсутствуют.

В целях обеспечения охраны окружающей среды назначены мероприятия в том числе по СП 34.13330.2021 «СНиП 2.05.02-85* Автомобильные дороги» и ГОСТ Р 59205-2021 «Дороги автомобильные общего пользования. Охрана окружающей среды. Технические требования».

Границы зон планируемого размещения автомобильной дороги, подлежащей реконструкции в связи с изменением её местоположения, определены расчетным путем при подготовке проектной документации.

Инв. № подл.	Подп. и дата	Взам. инв. №							0144200001821000050-ППТ 2.2-ТЧ	Лист
										9
			Изм	Кол.уч	Лист	№док	Подп.	Дата		

4 Обоснование определения предельных параметров застройки территории в границах зон планируемого размещения объектов капитального строительства, проектируемых в составе линейных объектов

Земельные участки предназначены для размещения линейного объекта (согласно Градостроительному кодексу Российской Федерации от 29.12.2004 № 190-ФЗ автомобильная дорога является линейным объектом). Согласно статье 36 Градостроительного кодекса Российской Федерации требования градостроительного регламента, устанавливающего в пределах границ соответствующей территориальной зоны виды разрешенного использования земельных участков, равно как всего, что находится над и под поверхностью земельных участков и используется в процессе их застройки и последующей эксплуатации объектов капитального строительства, предельные (минимальные и (или) максимальные) размеры земельных участков и предельные параметры разрешенного строительства, реконструкции объектов капитального строительства, ограничения использования земельных участков и объектов капитального строительства, а также применительно к территориям, в границах которых предусматривается осуществление деятельности по комплексному и устойчивому развитию территории, расчетные показатели минимально допустимого уровня обеспеченности соответствующей территории объектами коммунальной, транспортной, социальной инфраструктур и расчетные показатели максимально допустимого уровня территориальной доступности указанных объектов для населения, на участки, предназначенные для размещения линейных объектов, не устанавливаются.

Конфигурация, инженерно-геологические и иные характеристики земельных участков благоприятны для размещения проектируемого линейного объекта. Получение разрешения на отклонение от предельных параметров разрешенного строительства согласно статье 40 Градостроительного кодекса Российской Федерации не требуется.

Изм	Кол.уч	Лист	№док	Подп.	Дата
Инд. № подл.	Подп. и дата	Взам. инв. №			

5 Ведомость пересечений границ зон планируемого размещения линейного объекта (объектов) с сохраняемыми объектами капитального строительства (здание, строение, сооружение, объект, строительство которого не завершено), существующими и строящимися на момент подготовки проекта планировки территории

Пересечения автомобильной дороги с сохраняемыми объектами капитального строительства (здание, строение, сооружение, объект, строительство которого не завершено), существующими и строящимися на момент подготовки проекта планировки территории отсутствуют.

Инв. № подл.	Подп. и дата	Взам. инв. №							0144200001821000050-ППТ 2.2-ТЧ	Лист
										11
			Изм	Кол.уч	Лист	№док	Подп.	Дата		

6 Ведомость пересечений границ зон планируемого размещения линейного объекта (объектов) с объектами капитального строительства, строительство которых запланировано в соответствии с ранее утвержденной документацией по планировке территории

Пересечение планируемого размещения автомобильной дороги с объектами капитального строительства, строительство которых запланировано в соответствии с ранее утвержденной документацией по планировке территории отсутствует. Автомобильная дорога в конце трассы примыкает к планируемой парковке у объекта «МАУ «Детский оздоровительный лагерь им. В. Терещенко», расположенный в п. Зеленая Роща Щигровского района Курской области».

Инв. № подл.	Подп. и дата	Взам. инв. №							0144200001821000050-ППТ 2.2-ТЧ	Лист
										12
			Изм	Кол.уч	Лист	№док	Подп.	Дата		

**7 Ведомость пересечений границ зон планируемого размещения
линейного объекта (объектов) с водными объектами (в том числе с
водотоками, водоемами, болотами и т.д.)**

Пересечение с водными объектами отсутствует.

Инв. № подл.	Подп. и дата	Взам. инв. №							0144200001821000050-ППТ 2.2-ТЧ	Лист
										13
			Изм	Кол.уч	Лист	№док	Подп.	Дата		

[illegible]



АДМИНИСТРАЦИЯ ЩИГРОВСКОГО РАЙОНА КУРСКОЙ ОБЛАСТИ

ПОСТАНОВЛЕНИЕ

от 08 октября 2021г. № 567

О разработке проекта планировки территории и проекта межевания в его составе для установления границ земельных участков, предназначенных для реконструкции и размещения автомобильной дороги местного значения «ст.Охочевка - с-з «Щигровский» - МАУ «Детский оздоровительный лагерь им. В. Терещенко».

В соответствии с положениями статьи 41, статьи 46 Градостроительного кодекса РФ, Администрация Щигровского района Курской области

Постановляет:

1.Определить Администрацию Щигровского района Курской области заказчиком разработки проекта планировки территории и проекта межевания в его составе для установления границ земельных участков, предназначенных для реконструкции и размещения автомобильной дороги местного значения «ст.Охочевка - с-з «Щигровский» - МАУ «Детский оздоровительный лагерь им. В. Терещенко» с местоположением: Курская область, Щигровский район, Охочевский сельсовет.

2.Управлению архитектуры, строительства, ЖКХ и охраны окружающей среды администрации Щигровского района Курской области (Михайлову Н.А.) обеспечить разработку проекта планировки территории и проекта межевания в его составе для установления границ земельных участков, предназначенных для реконструкции и размещения автомобильной дороги местного значения «ст.Охочевка - с-з «Щигровский» - МАУ «Детский оздоровительный лагерь им. В. Терещенко»

3.Контроль за исполнением данного постановления возложить на заместителя Главы администрации Щигровского района Курской области Летошникову Ю.В.

4.Постановление вступает в силу со дня подписания и подлежит опубликованию.

Глава Щигровского района
Курской области

Ю.И. Астахов